

观察标本：四川峨眉山 800~1000 m, 3 ♂♂ 1 ♀, 1957. IV. 29, VII. 17。

分布：四川（峨眉山、天全）、云南（福贡）；锡金，缅甸。

说明：因没有原种外生殖器图可比较，本种仅根据外形鉴定。

(317) 灰新林舟蛾 *Neodrymonia* (*Neodrymonia*) *griseus* Schintlmeister, 1997 (图 330, 图版 VI: 6)

Neodrymonia (*Neodrymonia*) *griseus* Schintlmeister, 1997, *Entomofauna* Suppl. 9: 116.

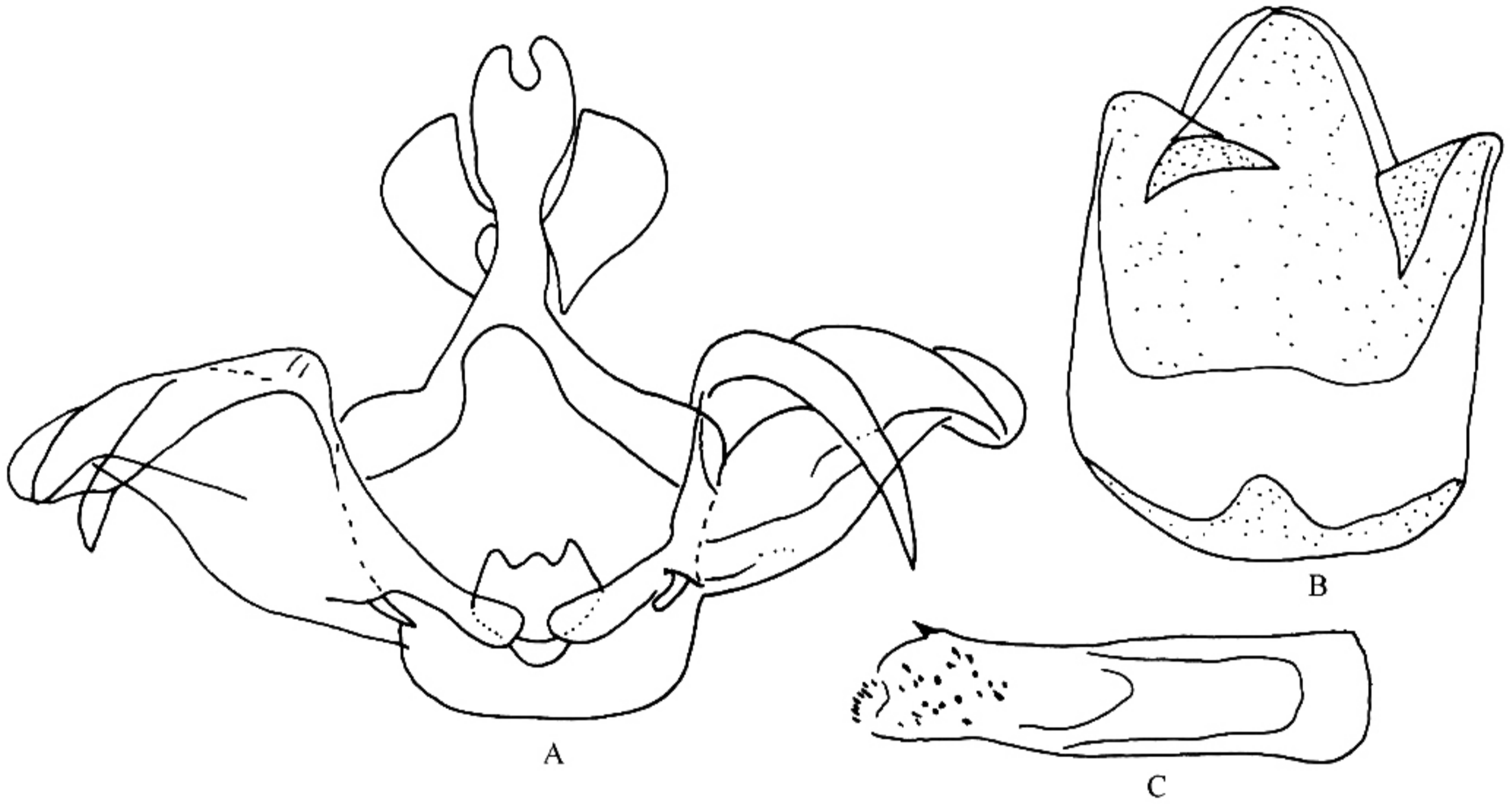


图 330 灰新林舟蛾 *Neodrymonia* (*N.*) *griseus* Schintlmeister

A. 雄性外生殖器；B. 第 8 腹板；C. 阳茎

翅展 ♂ 42 mm。♂ 触角双栉齿形，黄褐色。头部与胸部灰白色，混有褐色鳞毛。腹部赭褐色，基部橙黄色盖有赭色的基毛簇。前翅浅灰色，亚基线与内线间形成暗色宽带；横脉纹黑色围白边；外线模糊，外衬白边；前缘在外线外有 1 枚三角形大暗斑；亚端线锯齿形。后翅赭褐色。

雄性外生殖器：第 8 腹板端缘中部呈半圆形突出，两侧角状突出；爪形突较长，端部二分岔；颚形突宽大，半月形；抱器瓣短宽，末端较尖，抱器背基突长而末端尖；阳茎端基环盾状，端缘锯齿状；阳茎粗而直，明显比抱器背长，端部有许多小刺突，侧面有 1 枚较大的齿突。

观察标本：广西金秀金忠公路 1100 m, 1 ♂, 1999. V. 11。

分布：广西（金秀）、四川（冕宁）、云南（漕涧）；越南。